

Inhoud

	Inhoud verpakking	3
1	Inleiding	4
1.1	Over deze gebruiksaanwijzing	4
1.2	Over de Smartvox Basic USB	4
1.2.1	De Smartvox Basic USB met Windows' 95	5
1.3	Over de Smartpack cd-rom	5
1.4	Over RVS-COM lite	6
1.5	Wat is USB?	7
1.6	Wat is CAPI-2.0?	7
1.7	Stappenplan voor installatie	8
2	Aansluiten van de Smartvox Basic USB	9
2.1	Plaats van de Smartvox Basic USB	10
2.2	Wandmontage	11
2.3	Aansluiten Smartvox Basic USB	11
2.4	Installatie van de driver (Windows '98)	12
2.5	Verwijderen (de-installeren) van de CAPI-software (driver)	15
3	Installeren software (Smartpack cd-rom)	16
3.1	Installatie van de software voor Windows 98 (Smartpack cd-rom)	16
3.2	Installatie RVS-COM lite	17
3.3	Installatie internetsoftware (Browser)	19
3.4	Internet-instellingen	19
3.5	Externe toegang (Dial up networking) maken	21
3.6	TCP/IP Protocol	22
3.7	Invullen van Internet(provider) gegevens	22
3.8	Internet met dubbele snelheid	24

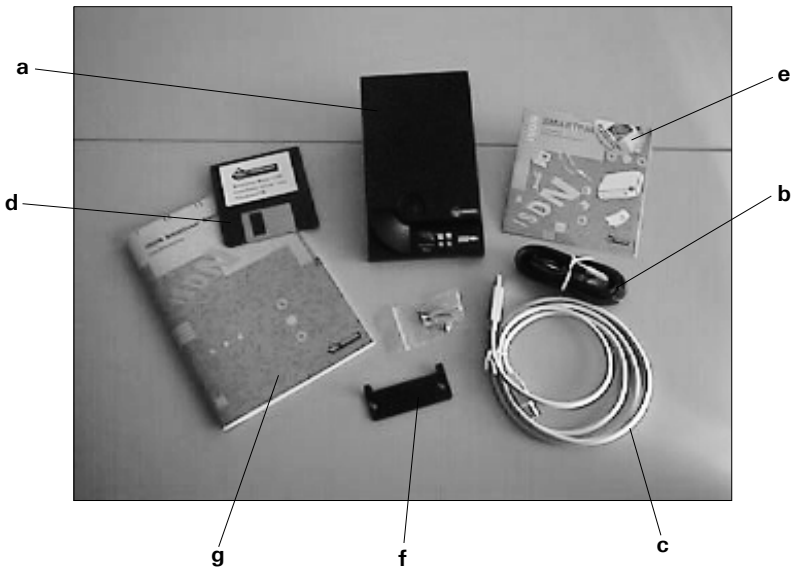
4	Programmeren	28
4.1	Programmeren algemeen	28
4.2	Update Flashprom	28
5	Praktische tips	29
5.1	Internettoegang	29
5.2	Girotel	29
5.3	Samenwerking andere software	29
5.4	Smartvox Basic USB via een portable PC.....	29
5.5	Fax 29	
5.6	Internettoegang	30
5.7	Internetkosten	30
5.8	Filetransfer	30
5.9	Smartvox Basic USB achter een PABX	30
6	Tips bij problemen	31
6.1	Problemen algemeen	31
6.2	Één van de lampjes is rood.	31
6.3	Telefoonnummer voor uitgaande verbindingen.	31
6.4	U kunt niet met 2 lijnen internetten	31
6.5	U kunt niet internetten	31
	Telefoonnummers (inbelnummers HetNet):	32
6.6	Verwijderen van de CAPI-bestanden (driver).	32
6.7	Als u het probleem niet kunt verhelpen	32
7	Specificaties	33
	Garantie	34

Inhoud verpakking

Controleer de inhoud van de verpakking voordat u de gebruiksaanwijzing doorneemt. In de verpakking moet u de volgende onderdelen aantreffen:

- a Smartvox Basic USB
- b ISDN-aansluitsnoer,
- c USB-kabel,
- d Diskette met stuurprogramma voor Windows 98,
- e cd-rom met software,
- f Wandhouder + schroeven + pluggen,
- g Gebruiksaanwijzing.

Als er iets ontbreekt, kunt u de Smartvox Basic USB in de originele verpakking en de aankoopbon terugbrengen naar het verkooppunt.



1. Inleiding

1.1 Over deze gebruiksaanwijzing

Deze gebruiksaanwijzing beschrijft:

- het aansluiten van de Smartvox Basic USB
- de installatie van het Smartpack (software) voor Windows 98
- het instellen van de Internetgegevens
- het gebruik van de Smartvox Basic USB.

Hoe is deze handleiding opgebouwd?

De instructies in deze gebruiksaanwijzing worden gegeven in stappen, genummerd 1, 2, 3, enz. Het teken > geeft aan wat er gebeurt als u de instructies uitvoert.

Mocht u na het lezen van deze gebruiksaanwijzing nog vragen hebben over de Smartvox Basic USB, dan kunt u bellen met de GebruikService van KPN Telecom, telefoonnummer 0900-8642 (niet gratis). Als u algemene vragen heeft, kunt u naar het verkooppunt gaan of bellen met de Klantenservice Consumenten van KPN Telecom, telefoonnummer 0800-0402 (gratis), of de Klantenservice Zakelijke Markt, telefoonnummer 0800-0403 (gratis).

Voor actuele informatie kunt u de Internetsite van KPN telecom raadplegen. Het Internetadres is: <http://www.kpn-telecom.nl>. Via een zoekopdracht komt u op de juiste lokatie.

1.2 Over de Smartvox Basic USB Algemeen

De Smartvox Basic USB is een ISDN terminaladapter (ISDN modem) die wordt aangesloten op een EURO-ISDN-lijn of op een interne S-bus van een telefooncentrale en 2 lijnen (2 B-kanalen) tegelijkertijd ondersteund. U kunt met de Smartvox Basic USB via de bijgeleverde cd-rom de volgende mogelijkheden benutten

- Faxcommunicatie 14400 bps m.b.v. RVS-COM lite
- Faxcommunicatie (G4) 64000 bps m.b.v. RVS-COM lite
- Internettoegang met 128000 bps m.b.v. RVS-COM lite
- Communicatie (filetransfer) 64000 bps (X75) m.b.v. RVS-COM lite
- Communicatie (filetransfer) 64000 bps (V120) m.b.v. RVS-COM lite
- Euro File Transfer 64000 bps m.b.v. RVS-COM lite
- Antwoordapparaat m.b.v. RVS-COM lite

De Smartvox Basic USB werkt samen met:

- Windows 98
- IBM-compatible PC's (ook Laptop's), die zijn voorzien van een USB-aansluiting,
- ISDN-centrales.

- Capi 2.0 softwareprogramma's
- PC/CPU: IBM-AT-compatible PC met Pentium processor
- RAM-geheugen 8 MB (aanbevolen wordt 16MB)
- Vaste schijf: 25MB voor de software "RVS-COM" en 16 MB voor definitie van het virtuele geheugen.
- Beeldschermadapter: Minimaal VGA (640x480 punten, 16 kleuren/grijstinten)
- Voor telefoon/antwoordapparaat is een volduplex geluidskaart vereist.

Voordelen van de Smartvox Basic USB

1. CLIP (**het nummer van de oproeper**) wordt naar de USB-poort doorgegeven zodat u met diverse software (niet meegeleverd) de naam en het telefoonnummer op uw PC ziet verschijnen.
2. De Smartvox Basic USB is voorzien van zogenaamde Flashprom. Nieuwe updates, mogelijkheden of wijzigingen in de systeemsoftware kunnen eenvoudig door een zelfstartend programma in de Smartvox Basic USB worden geladen. Nieuwe Updates worden u gratis via de Internetsite van KPN Telecom ter beschikking gesteld.
Het Internetadres is: <http://www.kpn-telecom.nl>
3. Als u de Smartvox Basic USB direct aansluit op uw computer, hoeft u geen voedingsadapter aan te schaffen. Hierdoor bespaart u op uw electriciteitsrekening en heeft u een 230 V stopcontact minder nodig!
4. U kunt, als uw Internetaanbieder u dit biedt, internetten met dubbele snelheid (u gebruikt dan 2 lijnen).

1.2.1 De Smartvox Basic USB met Windows'95

KPN Telecom adviseert om de Smartvox Basic USB alleen te gebruiken met Windows'98. Indien u de Smartvox Basic USB wilt gebruiken met Windows'95, neem dan contact op met de GebruikService van KPN Telecom, telefoonnummer 0900-8642 (niet gratis).

1.3 Over de Smartpack cd-rom

De Smartpack cd-rom is bedoeld om de noodzakelijke software op een eenvoudige wijze te kunnen installeren.

De Smartpack cd-rom start (afhankelijk van uw PC-instellingen) automatisch op als u deze in de cd-drive stopt. De Smartpack cd-rom start met een hoofdmenu met hierin drie verschillende Smartvoxen. Heeft u geen USB-ondersteuning in uw PC, dan ziet u in het hoofdmenu geen Smartvox Basic USB. Afhankelijk van uw keuze (voor u dus de Smartvox Basic USB), krijgt u in het volgende menu de juiste installatiemogelijkheden.

De volgende software bevindt zich op de Smartpack cd-rom:

- Installatiemenu Smartpack,
- USB-stuurprogramma's voor Windows 95/98 *
- RVS-COM lite,

- Internetsoftware (Browsers) MS-explorer,
- CAPI-tracefile (voor PC-freaks)
- DOS-Capi driver (bevind zich in de map "extras") voor CAPI-toepassingen die alleen onder DOS werken.

*** LET OP!**

De stuurprogramma's voor Windows 95/98 die zich op de cd-rom bevinden, zijn niet geschikt voor de Smartvox Basic USB. U dient alleen de meegeleverde 3,5" diskette te gebruiken voor Windows 98.

1.4

Over RVS-COM lite

RVS-COM lite is een universeel (Windows 95/98/NT 4.0) softwareprogramma dat voor diverse analoge-modems, ISDN-interne en externe modems geschikt is. Door de bijbehorende KEY (programma-code) in te toetsen, wordt de RVS-COM-versie op de Smartpack cd-rom, geschikt gemaakt voor de Smartvox Basic USB. De gebruiksaanwijzing van RVS-COM Lite vind u in de map "Online documentatie" na installatie van dit programma.

RVS-COM lite biedt de volgende mogelijkheden:

- ISDN Eurofile transfer,
- File transfer (X75/V120),
- Fax-communicatie (groep 4 ISDN),
- Fax-communicatie (14400 bps),
- Terminalemulatie (ANSI,TTY,VT52/100/220) voor BBS'n,
- Telefonie (via een Full Duplex soundcard),
- Antwoordapparaat,
- Internettoegang (virtuele driver).

RVS-COM lite bevindt zich op de Smartpack cd-rom in de Map "Software\RVS\W95" Zodra u RVS-COM lite heeft geïnstalleerd, zal het communicatie-center (CommCenter) actief worden. Afhankelijk van de telefoonnummers die u tijdens het installeren van RVS-COM lite heeft opgegeven, worden faxen en oproepen voor het antwoord-apparaat automatisch beantwoord*.

RVS-COM lite heeft na installatie de volgende virtuele (modem)drivers geïnstalleerd:

- RVS ISDN HDLC transparent
- RVS ISDN Internet PPP
- RVS ISDN Modem analog
- RVS ISDN V.120
- RVS ISDN X.75 T.7 ONL (wordt niet gebruikt in Nederland)
- RVS ISDN X.75 transparent

Let op!

Na installatie van RVS-COM lite worden gesprekken voor RVS-COM-fax en RVS-COM-antwoordapparaat automatisch beantwoord!

1.5 Wat is USB?

USB (Universele Seriele Bus) is een nieuwe standaard aansluiting voor computers en randapparatuur.

Voordelen van USB zijn dat alle (computer)apparatuur via ieder type Computer aansluitbaar wordt en dat Computers met USB-aansluitingen, middels besturingssystemen zoals Windows '98, tot 127 USB-apparaten kunnen besturen. Een ander voordeel is dat als u uw USB-apparatuur direct op uw computer aansluit, geen voedingsadapter hoeft te gebruiken. Als u meerdere USB-apparatuur op uw computer moet aansluiten, kan het nodig zijn dat u gebruik moet maken van een HUB (splitter met meerdere USB-aansluitingen). Er zijn HUB's verkrijgbaar met- en zonder voeding.

Momenteel zijn toetsenborden, printers, camera's, muizen en luidsprekers verkrijgbaar met USB-aansluitingen. Misschien wel het belangrijkste voordeel: een USB-aansluiting kan met hogere snelheden werken dan de bestaande V.24-aansluitingen (tot 12Mb/s).

De Smartvox Basic USB communiceert via een USB-controller/protocol met uw computer. Om softwareprogramma's te kunnen laten communiceren met de USB is een software-interface noodzakelijk. De enige gestandaardiseerde software-interface is momenteel CAPI. Om deze reden werkt de Smartvox Basic USB met een CAPI (driver).

1.6 Wat is CAPI-2.0?

CAPI "Common Application Programming Interface" is een interface die er voor zorgt dat software-programma's kunnen communiceren met verschillende soorten ISDN-hardware. De Smartvox Basic USB is een op CAPI 2.0 gebaseerde ISDN-adapter (modem). U heeft dus, om te kunnen communiceren met de Smartvox Basic USB, software-programma's nodig die gebaseerd zijn op CAPI 2.0 De meegeleverde Software (RVS COM lite) is gebaseerd op CAPI 2.0 en biedt u de volgende mogelijkheden:

- Internettoegang
- File transfer
- ISDN Euro Filetransfer
- Fax (softfax G3)
- Fax (G4)
- Antwoordapparaat
- Terminal-emulatie (BBS'n)
- Girotel (voor Windows)

1.7

Stappenplan voor installatie

Dit stappenplan geeft in het kort aan welke stappen u het best kunt volgen.

Windows 98

1. Sluit de Smartvox Basic USB aan op uw computer terwijl deze aanstaat (hoofdstuk 2.3).
2. Installeer via de 3,5"-diskette de benodigde driver (hoofdstuk 2.4)
3. Installeer via de Smartpack cd-rom de RVS-COM Lite software (hoofdstuk 3.2).
4. Installeer via de Smartpack cd-rom de Internetsoftware (als u nog geen Internet software heeft) hoofdstuk 3.3.
5. Start uw computer opnieuw op.

LET OP!

In sommige computers is de USB-ondersteuning nog niet geactiveerd in de BIOS! Raadpleeg de documentatie van uw computer voor deze instelling.

2

Aansluiten van de Smartvox Basic USB

Algemeen

De Smartvox Basic USB werkt alleen samen met Windows 98.
Windows 98 is volledig geschikt voor USB-ondersteuning

Voorkant van de Smartvox Basic USB



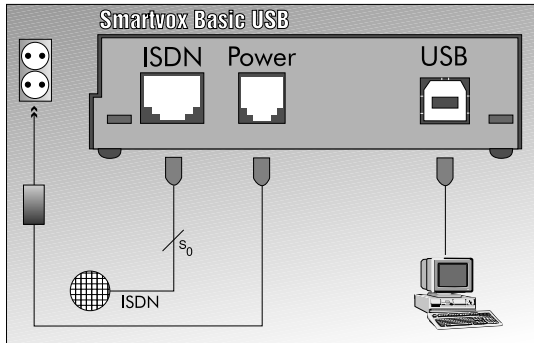
Aan de voorzijde ziet u 2 lampjes die in het geval dat ze branden, de volgende status aangeven:

Lampje ☎	
Groen aan:	ISDN-Lijn in orde
Groen 1 x per 2 seconde knipperen:	U heeft verbinding met één lijn
Groen 2 x per 2 seconde knipperen:	U heeft verbinding met twee lijnen
Groen snel knipperen:	De Smartvox Basic USB kiest een telefoonnummer
Rood aan:	ISDN-lijn niet in orde/verbinding lukt niet
Uit:	De Smartvox Basic USB is niet aangesloten of uw computer is uitgeschakeld
Lampje 💻	
Groen aan:	PC-kabel in orde en PC staat aan
Groen snel knipperen:	Er wordt data verzonden/ontvangen
Rood aan:	PC-Kabel niet in orde of USB niet geïnstalleerd.
Uit:	De Smartvox Basic USB is niet aangesloten of uw computer is uitgeschakeld

Let op!

Controle van de ISDN-lijn vindt alleen plaats tijdens het opstarten van de Smartvox Basic USB en tijdens het kiezen van een verbinding! Als de ISDN-lijn onderbroken is geweest, neem dan altijd even de USB-kabel uit de Smartvox Basic USB!

Achterkant van de Smartvox Basic USB



afbeelding 1

Ingang:	Aansluiting voor:
ISDN	ISDN-aansluitsnoer
PWR	(Voedings)adapter
USB	Data interface voor USB

2.1

Plaats van de Smartvox Basic USB

Plaats de Smartvox Basic USB niet op meubelen die met synthetische lak zijn behandeld. Het is mogelijk dat de kunststof voetjes en de lak op elkaar inwerken, waardoor kringen kunnen ontstaan.

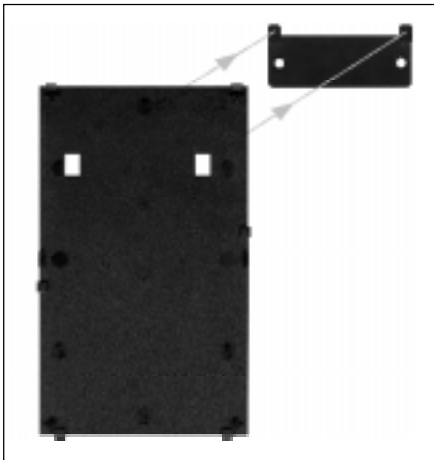
Plaats de Smartvox Basic USB ook niet in direct zonlicht of op een zeer warme, koude of vochtige plaats.

2.2

Wandmontage

U kunt de Smartvox Basic USB ook ophangen.

- 1 Verwijder voordat u de Smartvox Basic USB ophangt, de rubberen voetjes aan de onderzijde van de Smartvox Basic USB.
- 2 Schroef de wandhouder met de ophanghaakjes aan de bovenzijde op de gewenste plaats.
- 3 Plaats de Smartvox Basic USB met de ophangpunten (onderzijde Smartvox Basic USB) over de ophanghaakjes van de wandhouder. (zie afbeelding 2).



afbeelding 2

2.3

Aansluiten Smartvox Basic USB

Start uw computer op (Windows 98).

- 1 Steek de ministekker van het ISDN-aansluitsnoer in een vrije aansluiting van uw ISDN-contactdoos. Steek de andere ministekker van het ISDN-aansluitsnoer in de ISDN-aansluiting aan de achterzijde van de Smartvox Basic USB (zie afbeelding 1).
- > U hoort een klik als de ministekker goed vastzit.
- 2 Steek één zijde van de meegeleverde USB-kabel in de USB-poort van uw computer en de andere zijde in de Smartvox Basic USB.
- > De Smartvox Basic USB start nu automatisch op, beide lampjes branden groen.
Als één van beide lampjes rood brand, controleer dan met behulp van de tabel op pagina 9 of de aansluitingen correct zijn en uw PC aanstaat.
 - > Als u de Smartvox Basic USB direct op uw PC (desktop of Laptop) aansluit hoeft u geen voedingsadapter te gebruiken.

Als de Smartvox Basic USB via een HUB (zonder voeding!) wordt aangesloten, moet er wel een voedingsadapter aangesloten worden. Handel dan als volgt:

- 1 Steek de ministekker van de voedingsadapter in de ingang PWR van de Smartvox Basic USB. Steek de adapter in een 230 Volt-stopcontact.

Windows zal nu met de melding komen dat er nieuwe hardware is gevonden!

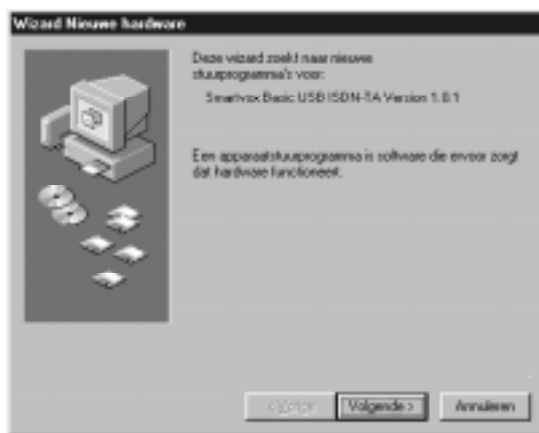
Ga verder met paragraaf 2.4

2.4

Installatie van de driver (Windows '98)

Houd de meegeleverde 3,5"-diskette gereed!

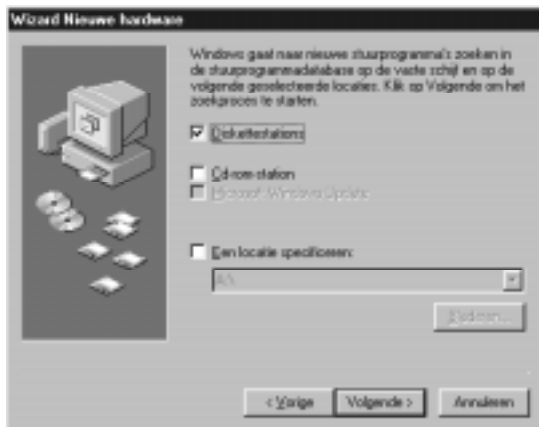
1. Direct na het aansluiten van het USB-snoer, zal Windows '98 automatisch een database aanmaken met stuurprogramma's.
- > Er verschijnt een window met "Wizard Nieuwe hardware" waarin staat deze wizard zoekt naar stuurprogramma's voor de Smartvox Basic USB ISDN TA.



2. Druk op "Volgende"
3. Kies in dit scherm: "Zoek naar het beste stuurprogramma" aanbevolen !



4. Plaats nu de diskette met installatie-driver voor Windows'98 in uw disk-drive.
5. Druk op "Volgende"
6. Zet in dit scherm een vinkje bij diskette-stations.



7. Druk op "Volgende"

8. Windows geeft nu aan, de driver op de in het scherm vermelde directory, te hebben gevonden.



9. Druk op "Volgende"
10. Windows zal de driver installeren en op het scherm verschijnt: "De software die voor de nieuwe hardware vereist is, is geïnstalleerd".



11. Druk op "Voltoeien".
- > De benodigde driver is geïnstalleerd! Tevens is een CAPI-trace programma (Capi2log.exe) in de systeemmap van Windows geplaatst. Dit programma kunt u later, indien noodzakelijk, gebruiken om eventuele problemen met CAPI-softwarepakketten te onderzoeken.

Windows '98 weet nu welke driver bij uw hardware hoort. U kunt nu vervolgen met de installatie van RVS-COM lite en de Internetsoftware (Browser). Ga verder met hoofdstuk 3 (Installeren overige software).

2.5 Verwijderen (de-installeren) van de CAPI-software (driver)

Voor de besturing van de Smartvox Basic USB is een CAPI-driver geïnstalleerd. Als u één of andere reden de Smartvox Basic USB besturingssoftware wilt verwijderen, handel dan als volgt:

Verwijder onderstaande 3 bestanden uit de map "Windows" "System":

- capi2032.dll
- capi2log.exe
- Eehusbcp.sys

Verwijder het bestand KPN_Telecom.SVOXUSB uit de map "Windows" "Inf" "Other"

Verwijder het stuurprogramma (driver) "Smartvox Basic USB with CAPI2.0 for Win98 V.097b12. (Dit stuurprogramma vind u in "Mijn Computer" "Configuratiescherm" "Systeem" "Apparatenbeheer" onder de Universele Seriele Bus controller).

3 Installeren software (Smartpack cd-rom)

Algemeen

Op de bij de Smartvox Basic USB geleverde cd-rom (Smartpack) vindt u software om te kunnen Internetten (Browsers). U vindt Nederlandse en Engelse Internetbrowsers op de cd-rom. Om gebruik te kunnen maken van Internet, Fax-verkeer, Eurofiletransfer etc. moet u het meegeleverde softwareprogramma RVS-COM Lite installeren.

Let op!

Reeds aanwezige interne ISDN-pc-kaarten kunnen conflicten veroorzaken! Verwijder indien noodzakelijk de ISDN PC-kaart en de bijbehorende software.

Nadat u de Smartvox Basic USB heeft aangeloten (zie hoofdstuk 2) kunt u via het installatiemenu op de Smartpack cd-rom de gewenste software installeren. U heeft de keuze uit een Internetbrowser en het universele softwareprogramma RVS-COM Lite.

Let op!

RVS-COM Lite moet u installeren omdat de stuurprogramma's (drivers) van RVS-COM Lite nodig zijn voor Internettoegang, fax-communicatie etc.

3.1 Installatie van de software voor Windows 98 (Smartpack cd-rom)

1. Afhankelijk van de instellingen van uw computer, start de Smartpack cd-rom automatisch op (open de cd-rom lade en sluit deze weer) of u moet via het startmenu van Windows naar de Smartvox ikoon START zoeken. Het hoofdmenu van het Smartpack wordt gestart.
2. In het hoofdmenu kiest u de ikoon "Smartvox Basic USB".



- > U bent in het installatiemenu Smartvox Basic USB (zie volgende plaatje) en kunt kiezen voor het installeren van internetsoftware en het installeren van het softwarepakket RVS-COM lite. Installeer eerst RVSCOM lite, daar deze de stuurprogramma's voor o.a. Internettoegang installeert. Deze heeft u nodig om te kunnen Internetten.

3.2 Installatie RVS-COM lite

We gaan er van uit dat u zich in het installatiemenu "Smartvox Basic USB bevind.

1. Druk op de rood/geel/blauwe icoon "RVS-COM"



- > Volg verder de aanwijzingen op van RVS-COM lite.
2. Als RVS-COM vraagt om een KEY (installatiecode), vul dan de code in die u op de hoes vindt van de Smartpack cd-rom. Pas als u de juiste code heeft ingevuld, kunt u verder met de installatie.



3. Volg verder de aanwijzingen op van RVS-COM lite.

- > Als de RVS-COM installatiewizard wordt gestart, krijgt u 3 keuzemogelijkheden:



1. Snelle configuratie voor hoofdaansluiting.
(deze keuze moet u maken als u één telefoonnummer gebruikt)
 2. Snelle configuratie voor extra toestellen.
(deze keuze moet u maken als u via een huis-of bedrijfscentrale werkt)
 3. Gebruikersconfiguratie.
(deze keuze moet u maken als u meerdere (max. 3) telefoonnummers wilt gebruiken.
4. Maak uw keuze en volg verder de aanwijzingen op van RVS-COM lite
 5. Laat vervolgens Windows uw apparaat detecteren. Wanneer u zelf kiest, selecteer dan de ISDN CAPI Adapter.
- > Als u heeft gekozen voor gebruikersconfiguratie (3 telefoonnummers) en in de Window Telefoonnummers bent aangekomen, kunt u 3 telefoonnummers opgeven.
Telefoonnummer 1 wordt automatisch toegewezen aan het RVS-COM antwoordapparaat*.
Telefoonnummer 2 wordt automatisch toegewezen aan het RVS-COM faxapparaat*.
Telefoonnummer 3 wordt automatisch toegewezen aan RVS-COM filetransfer.
 - > In het volgende Window kunt u de toegewezen telefoonnummers nog wijzigen.
6. Volg verder de aanwijzingen op van RVS-COM lite.
 7. Start uw computer opnieuw op! RVS-COM is gereed voor gebruik!

***Let op!**

Na installatie van RVS-COM lite worden gesprekken voor RVS-COM-fax en RVS-COM-antwoordapparaat automatisch beantwoord (u kunt dit uiteraard uitschakelen)!

3.3

Installatie internetsoftware (Browser)

Om te kunnen Internetten heeft u ook een zogenaamde 'browser' (Internetsoftware) nodig. Heeft u al Internetsoftware op uw computer, geïnstalleerd, (is standaard aanwezig in Windows 98) dan kunt u verder gaan met paragraaf 3.4. Op de Smartpack cd-rom bevindt zich de volgende Internetsoftware (browsers):

- Microsoft Internet Explorer 3.01 voor Windows 3.11 (16 bits) Nederlands (voor u N.V.T.)
- Microsoft Internet Explorer 3.02 voor Windows 3.11 (16 bits) Engels (voor u N.V.T.)
- Microsoft Internet Explorer 4.0 (32 bits) Nederlands
- Microsoft Internet Explorer 4.0 (32 bits) Engels

Installeren Internetsoftware

We gaan er van uit dat u zich in het installatiemenu "Smartvox Basic USB" bevindt (zie hoofdstuk 3).

1. Druk op de icoon "Internet Explorer"
2. Volg verder de aanwijzingen op van "Internet explorer" en de hoofdstukken 3.4 t/m 3.8.

3.4

Internet-instellingen

Om een verbinding te kunnen maken met uw Internetaanbieder, moet u eerst een Externe toegang (windows software) aanmaken. Vervolgens moet u de gegevens van uw Internetprovider en van de Smartvox Basic USB invullen. Ga als volgt te werk:

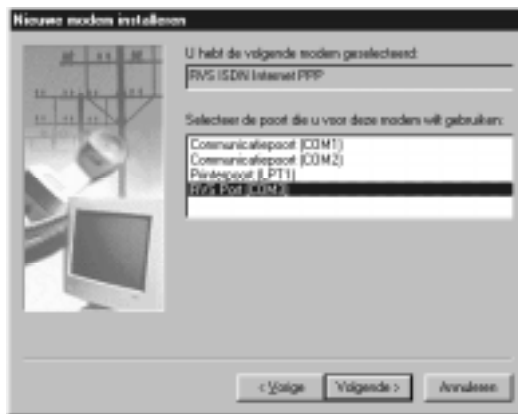
1. Ga naar het icoon "Deze Computer" op uw scherm/bureaublad en open deze.
2. Kies de map "Externe toegang" en dubbelklik op "Nieuwe verbinding maken". Als u nog geen map "Externe toegang" heeft, volg dan eerst de aanwijzingen (*Externe toegang maken*) zie 3.5.
- > Als u voor het eerst een nieuwe verbinding maakt, zal Windows een nieuwe modem installeren.
3. Zet een vinkje bij "modem niet zelf detecteren".



4. Selecteer bij Fabrikanten: RVS Datentechnik en selecteer bij Modellen: RVS ISDN Internet PPP.



5. Druk op "Volgende".
6. Selecteer de communicatiepoort van RVS (meestal RVS Port(com3))



7. Druk op "Volgende" en de modem wordt geïnstalleerd.

8. Druk op "Voltooien"
9. Geef uw nieuwe verbinding een naam, bijvoorbeeld "World Access"
10. Selecteer een modem "RVS ISDN Internet PPP"



11. Klik op "volgende".
12. Vul net- en telefoonnummer van uw Internetprovider in, selecteer de landcode en klik op "volgende".
13. Sluit af met "Voltooien".

3.5 Externe toegang (Dial up networking) maken (indien nog niet aanwezig). Hierbij kan om de Windows software worden gevraagd.

1. Dubbelklik op "Deze computer"
2. Dubbelklik op "Configuratiescherm"
3. Dubbelklik op "Software"
4. Kies het TAB-blad Windows Setup
5. Zet een vinkje bij Communicatie
6. Klik op "Details"
7. Zet een vinkje bij Externe toegang (Dial up networking)
8. Klik op OK
- >. De Externe toegang wordt geïnstalleerd.

3.6 TCP/IP Protocol

Voor communicatie met Internet moet het TCP/IP-protocol geïnstalleerd zijn. Als dit protocol nog niet aanwezig is, voer dan de volgende opdrachten uit:

1. Dubbelklik op "Deze computer"
2. Dubbelklik op "Configuratiescherm"
3. Dubbelklik op "Netwerkomgeving"
4. Klik op "Toevoegen"
5. Dubbelklik op "Protocol"
6. Kies bij "Fabrikanten" Microsoft
7. Kies bij "Netwerkprotocollen" TCP/IP

8. Klik 2 maal op OK
- > De software wordt nu geïnstalleerd (hierbij kan om de Windows software worden gevraagd!)
9. Start uw computer opnieuw op!

3.7 Invullen van Internet(provider) gegevens

1. Ga via "Deze Computer" naar de map "Externe Toegang" (Dial Up Networking).
2. Klik met de rechter muisknop op de door u aangemaakte verbinding en kies "Eigenschappen"
3. Kies de juiste landcode (Nederland), vul het inbelnummer van uw Internetprovider (netnummer en abonneenummer) in,
4. Selecteer het volgende modem: RVS ISDN Internet PPP



5. Klik op "Configureren"
6. Selecteer de com-poort waarop de Smartvox Basic USB is aangesloten,
7. Selecteer de Maximumsnelheid 115200 en klik op OK,

8. Kies het TAB-blad "Servertypen"
9. Selecteer PPP: Windows 9X, Windows NT 3.5, Internet en laat een vinkje staan bij TCP/IP en software-compressie inschakelen.



10. Klik op "TCP/IP instellingen" (TCP/IP Settings)
11. Vul op dit blad de gegevens van uw Internetprovider in, primaire DNS en Secondary DNS



12. Druk 2x op OK om de instellingen op te slaan.
U kunt nu bij uw Internetprovider inbellen door op het door u ingestelde icoon te dubbelklikken.

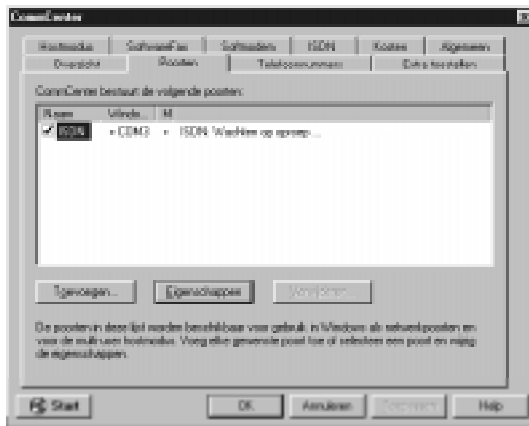
3.8 Internet met dubbele snelheid

Als uw Internetaanbieder deze mogelijkheid biedt, kunt u met twee lijnen tegelijk Internetten.

Voordat u met uw Internetsoftware kunt Internetten met twee lijnen moet u een tweede Stuurprogramma (modemdriver) toevoegen en in RVS-COM Lite enige instellingen doen.

Instellingen in het CommCenter van RVS-COM Lite

1. Ga naar de map "RVS-COM Lite"
2. Klik op "CommCenter"
3. Ga naar het tabblad "poorten"(ports)

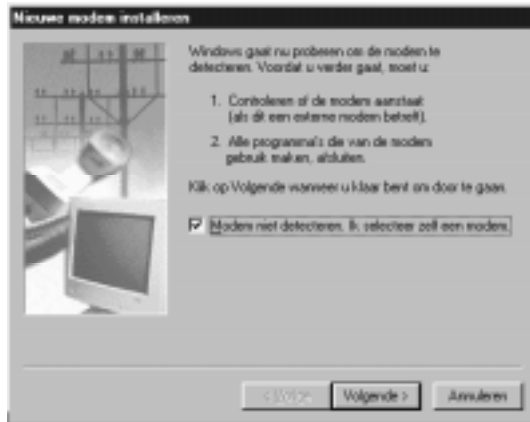


4. Klik op "toevoegen"
 5. Klik 4 x op volgende
 6. Klik op "Voltoeien"
- > U heeft nu de beschikking over twee communicatiepoorten.



Instellen tweede stuurprogramma (modemdriver)

1. Klik op "Deze computer"
2. Klik op "Configuratiescherm"
3. Klik op "Modems"
4. Klik op "Toevoegen"
5. Vink aan "Modem niet detecteren"

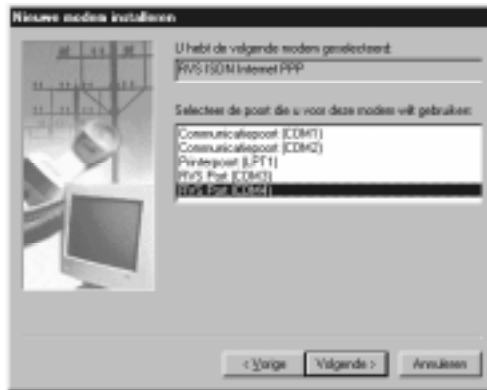


6. Klik op "Volgende"
7. Selecteer bij "Fabrikanten" RVS Datentechnik" en bij "Modellen" "RVS ISDN Internet PPP"



8. Klik op "Volgende"

9. Selecteer de poort die u zojuist in het CommCenter van RVS-COM heeft toegevoegd (meestal Com4).



10. Klik op "Volgende" en op "Voltooien"

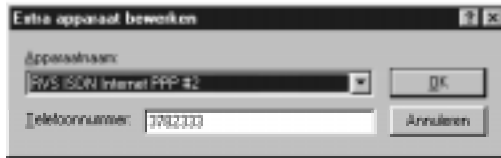
Instellen Externe toegang (toewijzen 2e stuurprogramma)

1. Klik op "Deze computer".
2. Klik op "Externe toegang".
3. Klik met de rechtermuisknop op uw aangemaakte verbinding.
4. Selecteer "Eigenschappen".
5. Kies het TAB-blad "Multilink".



6. Zet een vinkje bij "Extra apparaten gebruiken".
7. Klik op "Toevoegen".

8. Selecteer "RVS ISDN Internet PPP #2".



9. Klik op "OK".

Zie voor het inschakelen van een tweede lijn de gebruiksaanwijzing van uw Internetsoftware.

Bij Microsoft Explorer kunt u een tweede lijn als volgt inschakelen:

1. Klik met uw rechtermuis-toets op de knipperende computers rechtsonder in uw statusbalk.
2. Kies "Status"
3. Klik op "Details"



- > U kunt nu een tweede lijn in - of uitschakelen door op "Doorgaan" te drukken.



4 Programmeren

4.1 Programmeren algemeen

De Smartvox Basic USB werkt volledig via Capi 2.0. Dit houdt in dat de instellingen voor de Smartvox Basic USB niet, zoals gebruikelijk, met AT-commando's worden gedaan maar in de software-Programma's moeten worden geprogrammeerd. Om met de Smartvox Basic USB te kunnen samenwerken moet u gebruik maken van softwareprogramma's die van Capi 2.0 gebruik maken. Het meegeleverde softwareprogramma RVS-com werkt prima samen met de Smartvox Basic USB en biedt u vele mogelijkheden.

4.2 Update Flashprom

De Smartvox Basic USB is voorzien van Flashprom. Dit betekent dat de software in de Smartvox Basic USB op eenvoudige wijze is te vervangen.

- > Zorg dat de Smartvox Basic USB aanstaat en aangesloten is en dat er geen programma's meer actief zijn (sluit o.a. RVS-COM af).
- 1 Wanneer u de Update, die bestaat uit een zelfstartende file, in een willekeurige directory van uw computer heeft geplaatst, kunt u de Update starten door er dubbel op te klikken of door de naam van de Update in te toetsen, gevolgt door Enter.
- > Vervolgens verschijnt er een menu op uw scherm en hoeft u alleen de opdrachten uit te voeren.
Het updaten van uw Smartvox Basic USB heeft geen gevolgen voor de geprogrammeerde gegevens, zoals uw telefoonnummer.

Let op!

Om de update te activeren moet u na het inladen van de software de USB-kabel van de Smartvox Basic USB losnemen en weer aansluiten!

Update downloaden

De nieuwe Update kunt u indien beschikbaar, downloaden via Internet. Het Internetadres hiervoor is: <http://www.kpn-telecom.nl>

5 Praktische tips

5.1 Internettoegang

Voor internet heeft u een stuurprogramma (driver) van RVS-COM lite nodig, nl: RVS ISDN Internet PPP. U vindt deze driver in "Modems" in de map "configuratiescherm".

5.2 Girotel

Als u gebruik wilt maken van (Girotel/Bank)-programma's (Alléén Windows), moet u de volgende instellingen doen;

1. Open in RVS-COM Lite het CommCenter
2. Klik bij "poorten" op "Toevoegen"
3. Selecteer een COM poort die ook in Girotel te selecteren is; bijvoorbeeld COM4.
- >. De poort wordt bij het CommCenter toegevoegd.
4. Klik op de "Eigenschappen" van deze poort.
5. Gan naar de instellingen van de poort en zet deze op "Analog".

Doe vervolgens de volgende instellingen in uw Girotelprogramma:

1. Zet de gekozen COM-poort op een snelheid van 2400 bps.
2. Vul in bij reset string : ATZ
3. Vul in bij initstring : AT\NO (= nul)
4. Vul in bij dialstring : ATDT

5.3 Samenwerking andere software

U wilt de virtuele drivers van RVS-COM Lite gebruiken voor uw eigen softwareprogramma.

U vindt de onderstaande virtuele drivers via de ikoon "mijn computer" "configuratiescherm" "modems".

- RVS ISDN HDLC transparent
- RVS ISDN Internet PPP
- RVS ISDN Modem analog
- RVS ISDN V.120
- RVS ISDN X.75 T.7 ONL (wordt niet gebruikt in Nederland)
- RVS ISDN X.75 transparent

5.4 Smartvox Basic USB via een portable PC.

Wanneer uw portable pc overgeschakeld is op "powersave-mode" gebruikt de Smartvox Basic USB nog enig vermogen (stroom). Dit kan het leegraken van de accu van uw portable PC veroorzaken. U kunt dit voorkomen door het USB-snoer van de Smartvox Basic USB los te nemen.

5.5 Fax

Als u gebruik wilt maken van andere faxprogramma's dan RVS-COM Lite, moet dit fax-programma CAPI 2.0 ondersteunen en een virtuele driver bieden.

5.6 Internettoegang

Voor internet heeft u een stuurprogramma (driver) van RVS-COM lite nodig, nl: RVS ISDN Internet PPP. U vindt deze driver in "Modems" in de map "configuratiescherm".

5.7 Internetkosten

Als u de kosten van Internet op een bepaald telefoonnummer wilt maken, moet u dit programmeren in RVS-COM Lite. U kunt het gewenste telefoonnummer in het "CommCenter" van RVS-COM Lite programmeren. Let erop dat u het telefoonnummer in de juiste "Compoort (veelal 3 of 4)" programmeert.

5.8 Filetransfer

De eenvoudigste manier om files te verzenden is via RVS-COM Lite. Als u in RVS-COM Lite in de eigenschappen van de betreffende COMpoort het protocol voor filetransfer op "automatische herkenning" zet, kan een andere RVS-COM gebruiker via elk willekeurig protocol bij u inloggen en files versturen/ontvangen. Als de andere gebruiker géén RVS-COM Lite gebruikt, moet u er op letten dat u beiden hetzelfde protocol gebruikt.

5.9 Smartvox Basic USB achter een PABX

Let erop dat u bij het programmeren van het telefoonnummer in de Smartvox of in de software van bijvoorbeeld RVS-COM Lite, het toestelnummer van de telefooncentrale programmeert. Let ook op eventuele instellingen in de telefooncentrale.

6 Tips bij problemen

6.1 Problemen algemeen

Kijk bij problemen (indien mogelijk) op de Internetpagina van KPN Telecom (<http://www.kpn-telecom.nl>). Mogelijk zijn uw problemen in de nieuwe firmware opgelost. Met een zoekopdracht kunt u de Smartvox download-pagina bezoeken en de meest actuele informatie lezen.

LET OP!

Kpn Telecom heeft verschillende Smartvoxen in het assortiment. Download alleen software voor de Smartvox Basic USB.

6.2 Één van de lampjes is rood.

1. Het lijnlampje van de is rood:

Mogelijke oorzaken:

- De ISDN-lijn is afwezig/defect,
- Een verbinding maken is mislukt

2. Het computerlampje is rood:

Mogelijke oorzaken:

- Het USB-snoer van uw PC naar de Smartvox Basic is defect,
- Uw PC wordt niet bestuurd door Windows (draait bijvoorbeeld onder DOS)

6.3 Telefoonnummer voor uitgaande verbindingen.

Wanneer u de kosten van Internetverbindingen en/of van andere softwareprogramma's dan RVS-COM Lite, op één bepaald telefoonnummerwilt maken, kunt u dit als volgt instellen:

1. Open in het CommCenter van RVS-COM Lite het TAB-blad "poorten"
2. Selecteer de poort die uw software-programma (bijvoorbeeld uw Internetprogramma) gebruikt.
3. Klik op "eigenschappen"
4. Selecteer het TAB-blad "poort"
5. U kunt nu een telefoonnummer invullen voor uitgaande oproepen (via de door u geselecteerde poort).
6. Sluit het CommCenter af.

6.4 U kunt niet met 2 lijnen internetten

Controleer of u de instellingen in hoofdstuk 3.8 juist heeft ingevuld. Controleer ook of uw internetaanbieder deze mogelijkheid bied.

6.5 U kunt niet internetten

Als uw internetverbindingen niet lukken, kan dit veel oorzaken hebben. Om te kunnen bepalen of dit aan de Smartvox Basic USB ligt, kunt u een verbinding programmeren naar HetNet van KPN Telecom. Om een verbinding naar HetNet te kunnen maken heeft u de volgende gegevens nodig:

Primair apparaat (modemdriver) : RVS ISDN Internet PPP

TCP/IP instellingen:

Primaire DNS : 194.151.43.3
Secundaire DNS : 194.151.43.131

Aanmelden bij het netwerk : nee
Softwarecompressie : ja
Netwerkprotocol : alleen TCP/IP
Gebruikersnaam : hetnet@hetnet.nl
Wachtwoord : niet nodig!
Telefoonnummer HetNet : zie onderstaande tabel
SMTP (e-mail) : mailhost.hetnet.nl
POP3 (e-mail) : pop.hetnet.nl
NNTP (nieuws) : news.hetnet.nl

Telefoonnummers (inbelnummers HetNet):			
Alkmaar	072-5415500	Amersfoort	033-4660500
Amsterdam	020-5316500	Apeldoorn	055-5267500
Arnhem	026-3770500	Breda	076-5332500
Den Bosch	073-6905500	Den Haag	070-3780500
Den Helder	0223-688500	Deventer	0570-509500
Eindhoven	040-2966500	Goes	0113-255500
Groningen	050-5216500	Haarlem	023-5538500
Heerenveen	0513-659500	Hengelo	074-2495500
Hoogeveen	0528-228500	Hoorn	0229-289500
Leeuwarden	058-2331500	Leiden	071-5689500
Lelystad	0320-283500	Maastricht	043-3519500
Nijmegen	024-3290500	Rotterdam	010-2948500
Sliedrecht	0184-497500	Stadskanaal	0599-699500
Steenbergen	0167-545500	Terborg	0315-398500
Tiel	0344-629500	Tilburg	013-5842500
Utrecht	030-2140500	Venlo	077-3217500
Zwolle	038-4979500		

6.6 Verwijderen van de CAPI-bestanden (driver).

Voor het verwijderen (dé-installeren) van de CAPI-bestanden zie paragraaf 2.5

6.7 Als u het probleem niet kunt verhelpen

Als u het probleem niet kunt verhelpen, kunt u bellen met GebruikService van KPN Telecom, telefoonnummer 0900-8642 (niet gratis). U kunt ook met bijbehorende onderdelen naar het verkooppunt gaan. Neem het ingevulde garantiebewijs en de aankoopbon mee als de Smartvox Basic nog onder de garantie valt.

Als u door een storing op de ISDN-lijn niet kunt bellen of gebeld kunt worden, kunt u via een andere telefoonaansluiting bellen met 0800-0407 (gratis) of naar Primafoon gaan.

7 Specificaties

Afmetingen	: 185 x 110 x 30 mm
Gewicht	: 200 g
Verbruik	: ca. 5 W (adapter)
Voedingsspanningen	:
· Adapter primair	: 230 V
· Adapter secundair	: 9 V 500 ma
Verbruik USB-poort	: 300mA
Soort adapter	: Actief
Voldoet aan	: USB 1.0 specificaties
Lage snelheid USB	: 1,5 megabits per seconde
Hoge snelheid USB	: 12 megabits per seconde

Garantie

De garantievoorwaarden staan op het garantiebewijs dat u bij aankoop hebt ontvangen. Op de Smartvox Basic USB zijn de Algemene Voorwaarden van KPN Telecom voor Verkoop van toepassing. Deze voorwaarden zijn gratis verkrijgbaar bij Primafoon of Bussiness Center.

Dit is een uitgave van KPN Telecom BV, september 1998, © KPN NV. Niets uit deze uitgave mag worden vermenigvuldigd zonder toestemming van KPN Telecom.

De producten en diensten die aangeduid zijn met ® zijn geregistreerde merken van KPN NV.

KPN Telecom behoudt zich het recht voor wijzigingen en verbeteringen aan te brengen zonder voorafgaand bericht. KPN Telecom kan niet aansprakelijk worden gesteld voor schade of letsel die het gevolg is van verkeerd gebruik of gebruik dat niet in overeenstemming is met de instructies in deze gebruiksaanwijzing.



De Smartvox Basic USB voldoet aan de bepalingen van de volgende EG-richtlijnen:

Electro-Magnetische Compatibiliteit richtlijnen (89/336/EEG) (radiostoring) en Laagspanningsrichtlijnen (73/23/EEG) (elektrische veiligheid).

